

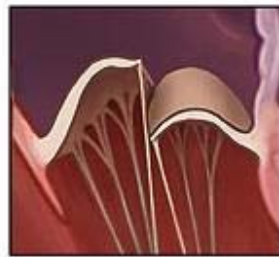
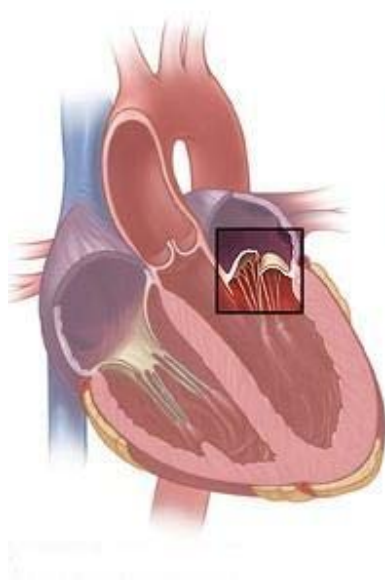


澳門心臟學會 Macau Cardiology Association

心臟瓣膜病的外科治療及注意事項

心臟瓣膜病的原因包括先天性畸形，風濕熱，冠心病，心肌梗塞，傳染性心內膜炎，粘液性病變，以及藥物導致的纖維化反應等。

心臟瓣膜病是指一個或一個以上的瓣膜不能完全打開（狹窄）或正常地關閉（限制）情況。由於這種限制的疾病，當心臟收縮時，血液通過關閉不全的瓣膜向後回流稱之為返流。這一缺陷導致血液在心臟的聚積或回流，並會產生多種心血管並發症，如充血性心力衰竭，心肌病，心律不齊以及血栓形成。引起心臟瓣膜疾病的原因包括先天性畸形，風濕熱，冠心病，心急梗塞，傳染性心內膜炎，粘液性病變，以及藥物導致的纖維化反應等。目前國外造成瓣膜損害最常見的原因是退行性病變。眾所週知在國內，損害瓣膜最常見的原因是風濕熱，約佔所有心臟瓣膜病的 90%以上。



Mitral valve prolapse

二尖瓣脫垂



Artificial replacement valve

人工瓣膜置換

主動脈瓣狹窄：

正常主動脈瓣口面積超過 3.0cm^2 。當瓣口面積減小為 1.5cm^2 時為輕度狹窄；少於 1.0cm^2 時為重度狹窄。佔風濕性瓣膜病的 $\frac{1}{4}$ ，男性多見，常同時伴有關閉不全和二尖瓣病變者男性多見。單純風濕性主動脈瓣狹窄罕見，常與主動脈瓣關閉不全及二尖瓣病變合併存在。為瓣膜交界處粘連和纖維化，瓣膜的變形加重了瓣膜的損害，導致鈣質沉著和進一步狹窄。老年主動脈瓣狹窄多為先天性主動脈瓣二瓣化畸形的基礎上鈣化所致。需要實施主動脈瓣替換手術。

二尖瓣關閉不全：

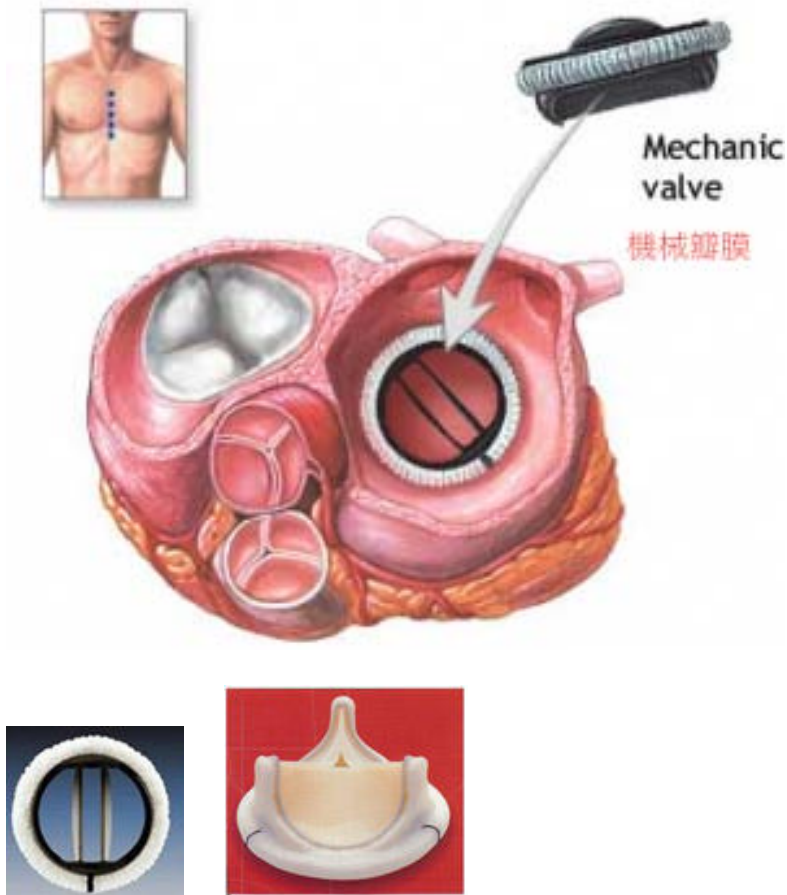
二尖瓣瓣環擴大或交界部局限的瓣葉捲曲者，可以爭取實施直視成形手術。瓣葉穿孔、腱索斷裂等、若成形手術難以完全矯正或成形手術失敗，宜實施二尖瓣替換手術。二尖瓣狹窄合併主動脈瓣關閉不全，大多數需要換瓣。主動脈瓣關閉不全可由瓣環擴大、瓣葉撕裂穿孔、捲曲或脫垂等引起。通常應實施瓣膜替換手術。只有主動脈瓣輕度脫垂才可能做成形手術。二尖瓣狹窄女性為多。如果瓣葉活動良好，僅為交界部粘連或輕度瓣下損壞，可爭取行閉式擴張術或直視成形術。如果瓣膜鈣化或漏斗樣改變，則需要實行瓣膜替換手術。

肺動脈瓣病變：

多為先天性畸形，很少需要換瓣，常需實施帶瓣管道右心室—肺動脈轉流術。通常三尖瓣不做換瓣手術。只有病變嚴重時才實施瓣膜替換手術。

人造心臟瓣膜替換手術的相對禁忌症：

風濕活動未被控制或控制不足 3 個月；心力衰竭合併心肌缺血損壞者如主動脈瓣狹窄的晚期病人。如心功能有所改善，仍爭取手術。肝、腎功能或全身情況太差而不能經受手術的患者。細菌性心內膜炎病人已出現敗血症並多處感染者不宜手術。



手術後注意事項：

心臟換瓣手術切口多在術後 7~8 天癒合，術後 10 天即可洗淋浴，避免受涼、搓擦傷口，浴後用消毒水清潔傷口；固定鋼絲可不取出，但不能進行核磁檢查，若有不適或心理因素，可於術後一年，在局麻下取出固定鋼絲。具體情況請遵醫囑。

出院後 應注意以下問題：

（1）生活要有規律：先心病病人出院後身體比較虛弱，要注意休息，不要過多看電視、玩耍和工作，要保證足夠的睡眠，要保持適宜的溫度和濕度，家人和外人不要在病人的臥室吸煙，為保持空氣新鮮。出院 3 個月內，不宜到公共場所活動，防止感染疾病。對於較重患者，家庭最好能備氧氣袋、瓶，必要時使用。

（2）注意飲食衛生：病人出院後要注意補充營養，一般沒有什麼特殊禁忌，但應食用有營養、易消化的食品，如瘦肉、魚、雞蛋、水果和時令蔬菜等。

(3) 注意適當的活動：對於手術順利，畸形矯正滿意，術後恢復較快的病人，出院後一般不限制活動，大多數病人出院後如無病情變化，3個月後就可上學或上班，由輕工作逐漸過渡正常工作。如感到勞累或心慌氣短應停止工作，繼續休息。術前病人心功能在 III 級以上，心臟重度擴大，重症肺高壓病人，心臟恢復正常或基本正常較長時間，出院後不要急於活動，要注意休息，保持體力，隨病情適當活動量，但不要感到疲勞，以免加重心臟負擔。

(4) 保持樂觀情緒。定期到醫院檢查，起初每月復診，後每 3 個月復診直至每年復診。如有胸悶、下肢浮腫加重，需隨時來院複診。避免感冒咳嗽，以免加重心臟負擔。風濕病心髒病人，做二尖瓣分離術後要防止咽部或扁桃體發炎，以免風濕病重新活動，降低手術效果。

換瓣手術後早期的自我保健：

手術後 3 個月內，病人應充分休息，有規律的安排作息時間，不宜過勞，過渡興奮和參加社會活動；防止感冒，如感冒應立即用藥治療；適當且逐步增加活動，並做到量力而行，感覺心慌氣短時立即休息，並減少活動量；在飲食上應注意增加營養，多吃些水果、補品、切忌暴飲暴食和酗酒，控制過鹹食品，注意飲食衛生；根據出院時醫囑按時服用一些必要的藥品，如抗凝劑、強心利尿藥及鉀鹽等。服藥期間要留意自己的尿量變化，有無浮腫和四肢沉重感。定期檢查凝血酶原時間。

術後飲食：一般來說，提倡術後均衡飲食，如有的一些水腫、心功能不全的症狀等，應按醫囑控制鈉鹽的攝入或遵從醫囑，換瓣術後的飲食要注意對抗凝藥物治療有影響的食物。降低抗凝作用的食物有：菠菜、白菜、菜花、豌豆、胡蘿蔔、番茄等。請注意：這些影響抗凝食物並不是絕對不能吃，正常的均衡飲食時一般不會有很大影響，只是在長期以這些食物為主食時，才會有較大影響。

以上資訊由澳門健康動力有限公司提供

Copyright © 2010. Macau Cardiology Association